

# الجزء البيئي في التلقين (BRIEFING)

دليل استرشادي للتلقين الخاص باليخت والغوص والسنوركل

# المحتويات:

1. الجزء البيئي في التلقين الخاص باليخت
2. الجزء البيئي في التلقين الخاص بالغوص
3. الجزء البيئي في التلقين الخاص بالسنوركل والغوص الحر

تضاف تلك التعليمات إلى التلقين الاعتيادي الخاص بتعليمات النشاط وتعليمات الأمان.

# الجزء البيئي في التلقين الخاص باليخت

ماذا تريد أن تخبر الضيوف في يومهم الأول على متن اليخت؟

# 1. التخلص من الفضلات

لا بد على المحترف المسئول اخبار الضيوف بالتالي :

- أماكن سلة المهملات لإلقاء الفضلات بها.
- أماكن منفضة السجائر لإلقاء السجائر بها .
- التأكد من أن متعلقاتهم الشخصية لن تطير في البحر.
- **ممنوع منعاً باتاً إلقاء أي شيء في البحر**



اظهر للضيوف  
أماكن سلة  
المهملات و  
منفضة السجائر



# التلوث البلاستيكي يضر بالحياة البحرية

- فلاتر السجائر
- أكياس وأغلفة بلاستيكية
- أكواب وشفافات بلاستيكية
- خيوط الصيد
- وغير ذلك
- يستغرق البلاستيك من 5 إلى 450 عامًا ليتحلل بشكل طبيعي.
- أخبر الضيوف أنه يمكنهم المساعدة في تقليل التلوث من خلال تقليل استهلاكهم من البلاستيك والنفايات.



أكثر من 90% من الطيور البحرية بها قطع بلاستيكية في معدتها

يتم تفريغ أكثر من 8 ملايين طن من البلاستيك في المحيط كل عام!

## 2. أكواب وزجاجات قابلة لإعادة الاستخدام



- اطلب من الضيوف:
  - استخدام أكواب القهوة والشاي القابلة لإعادة الاستخدام.
  - إعادة ملء زجاجة المياه الخاصة بهم من الموزع ( the dispenser).
  - **الأكواب البلاستيكية والمصاصات التي تستخدم لمرة واحدة ممنوعة على البخوت في البحر الأحمر. استخدم العناصر القابلة للتحلل عندما يكون ذلك ممكنًا.**



### 3. المراحيض البحرية



لابد على المحترف المسئول  
اخبار الضيوف بالتالي :

- **عدم رمي ورق التواليت في المراحاض. تخلص منه في سلة المهملات.**
- **تجنب استخدام المراحاض أثناء الرسو في موقع الغوص أو الشعاب المرجانية.**

المياه السوداء هي مياه  
الصرف الصحي التي  
تأتي من المراحيض  
التي تحتوي على  
فضلات بشرية

# آثار المياه السوداء على البيئة البحرية:

- العناصر الغذائية مثل النيتروجين الموجودة في براز الإنسان تسبب التخثث الذي يضر بالشعاب المرجانية.
- يمكن أن تنشر المياه السوداء الأمراض البشرية مثل الإشريكية القولونية والسالمونيلا. يمكن أن يصاب الضيوف بالمرض عن طريق ابتلاع المياه السوداء أثناء تواجدهم بجوار اليخت.



التخثث هو تكاثر طحالب ناتج عن العناصر الغذائية الزائدة الملقاة في الماء. تكاثر الطحالب تخنق الشعاب المرجانية وتقتلها عن طريق منع وصول ضوء الشمس إليها.



## 4. عدم إطعام الأسماك

لابد على المحترف المسئول  
اخبار الضيوف بالتالي :



يمكن أن يؤدي إطعام  
الأسماك إلى جعلها  
أسماك غير صحية.

- إطعام الأسماك تجذب الأسماك بعيداً عن مصدرها الغذائي الطبيعي وتعطل توازن سلسلة الغذاء البحرية.
- يمكن أن تعتمد الأسماك وأسماك القرش على الطعام القادم من اليخوت.
- تتوقف الأسماك عن تناول طعامها الطبيعي مما يتسبب في نمو الطحالب على الشعاب المرجانية. الطحالب الزائدة تضر الشعاب المرجانية.

# الجزء البيئي في التلقين الخاص بالغوص

ماذا تريد أن تخبر الضيوف قبل النزول إلى الماء؟

# 1. قبل النزول إلى المياه: كريم الشمس

هل تعلم؟

تحتوي معظم كريمات الشمس على مواد كيميائية سامة للشعاب المرجانية.

هذه المواد الكيميائية تغير الحمض النووي للشعاب المرجانية مسببة تشوهات النمو.

تسمى المادتان الكيميائيتان الرئيسيتان OXYBENZONE وOCTINOXATE.





# كريمات الشمس الآمنة على الشعاب المرجانية

لابد على المحترف المسئول اخبار الضيوف بالتالي:

- عدم وضع كريم الشمس السام مباشرة قبل دخول الماء.
- من الأفضل أن يستخدموا كريمات الشمس الآمنة للشعاب المرجانية والتي تعتبر صديقة للمحيطات.
- إذا لم يكن بإمكان الضيوف الوصول إلى كريمات الشمس الآمنة للشعاب المرجانية ، فيمكنهم ارتداء واقي من الطفح الجلدي وقبعة أو غسل كريم الشمس السام قبل دخول الماء.
- يمكن للمركز إبلاغ الضيوف بإحضار كريم الشمس الآمن للشعاب المرجانية عند حجز الرحلة.



REEF SAFE SUNSCREEN  
DOESN'T CONTAIN  
OXYBENZONE AND  
OCTINOXATE CHEMICALS. IT'S  
MADE FROM ORGANIC  
PRODUCTS AND NATURAL OILS.

## 2. قبل النزول إلى المياه: عدم استخدام القفازات

لابد على المحترف المسئول اخبار الضيوف بالتالي:

- توفر القفازات الحماية للأيدي التي يمكن أن تشجع الغواصين على لمس الحياة البحرية.
- تنصح غرفة سياحة الغوص والأنشطة البحرية والجرين فنز بعدم استخدام القفازات لحماية الحياة البحرية.
- يمكن ارتداء القفازات فقط أثناء الغوص على حطام السفن أو في ظروف شديدة البرودة أو إذا كان الضيوف بحاجة إلى قفازات لأسباب طبية.



IF DIVERS LOSE BUOYANCY CONTROL, THEY CAN USE **THEIR FINGER** AND STEADY THEMSELVES WITH A ROCK OR SAND OR DEAD CORAL.

### 3. قبل النزول إلى المياه: المعدات

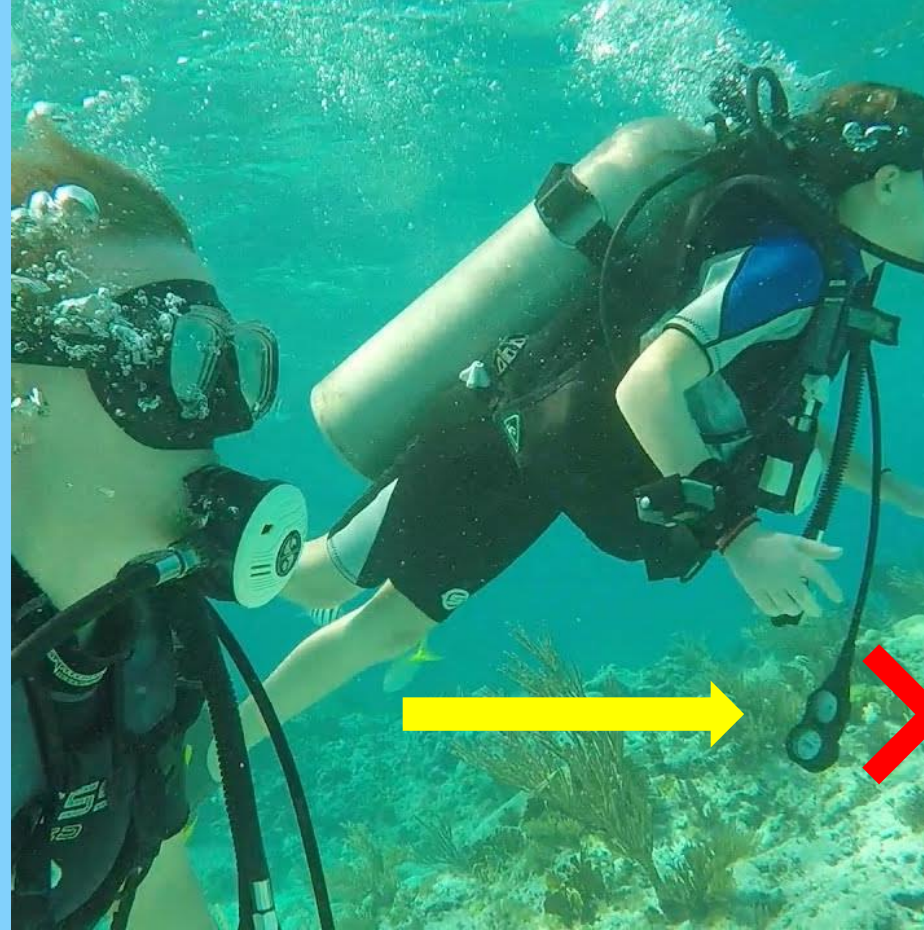
لا بد على المحترف المسئول اخبار الضيوف بالتالي:

- تأمين معدات الغوص الخاصة بهم بشكل صحيح وربطها بمعادل الطفو ويجب ألا يتدلى مقياس الضغط أو مصدر الهواء البديل أو عوامة علامة السطح (SMB) من الغواص.

- إن تأمين معدات الغوص يمنع تلف الشعاب المرجانية.

- على كل مجموعة غواصين التأكد من أن المعدات مؤمنة أثناء فحص الزميل.

- توفير مشايك معادل طفو للضيوف الذين ليس لديهم أي منها إن أمكن.





## 4. ممنوع اللمس

لابد على المحترف المسئول اخبار الضيوف بالتالي:

- ممنوع منعا باتا لمس أو مطاردة أي شكل من أشكال الحياة البحرية.
- يمكن أن يؤدي لمس الشعاب المرجانية إلى إتلافها ونشر الأمراض التي قد تكون ضارة بالمستعمرة المرجانية.
- لمس أو مطاردة الحيوانات البحرية مثل السلاحف أو أسماك القرش على سبيل المثال يخيفها. إذا قام الغواصون بمضايقة الحيوانات البحرية ، فسيخيفهم ذلك من الاقتراب من منطقة التغذية أو محطة التنظيف أو أماكن التعشيش لأنهم يعرفون أنها يمكن أن تكون في خطر.

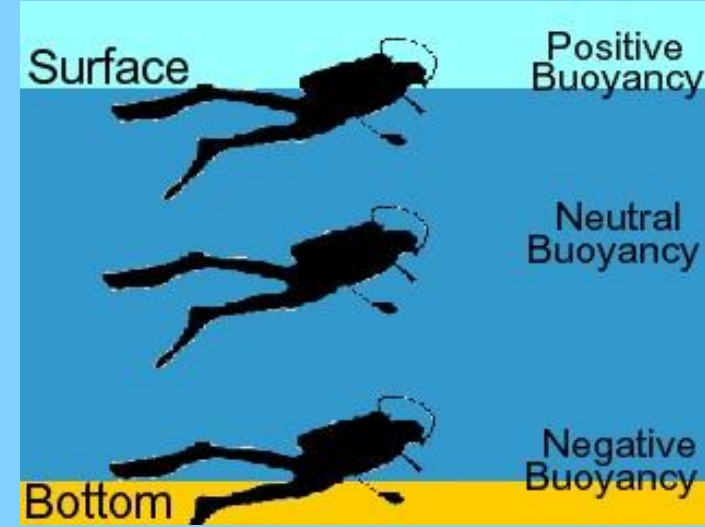


© Rem Aghazul

## 5. التحكم في الطفو

لابد على المحترف المسئول اخبار الضيوف بالتالي:

- يجب أن يخضع الغواصون لغوصة تقييم للتأكد من مهاراتهم وتحكمهم في الطفو قبل الغوص.
- يجب على جميع الغواصين القيام بفحص الوزن عند أول غوصة لهم.
- يجب على المحترف العرض على الغواصين ذوي الطفو السيئ اتباع دورة تنمية مهارات الطفو.
- يجب على الغواصين المبتدئين الغوص فقط في مواقع الغوص المخصصة للمبتدئين. ينبغي على المحترف عدم أخذ المبتدئين إلى مواقع الغوص ذات الشعاب المرجانية القيمة.
- يجب أن يبقى الغواصون المبتدئون على بعد 5 أمتار من الشعاب المرجانية.
- يجب أن يصحح المحترف طفو الغواص دائماً.



**BUOYANCY CONTROL IS ESSENTIAL TO CORAL REEF PROTECTION. IT REDUCES THE CHANCES OF DIVER TO CORAL CONTACT.**

## 6. الوضع الصحيح للغواص

لابد على المحترف المسئول اخبار الضيوف بالتالي:

- الحفاظ على الطفو المحايد والبقاء بشكل أفقي مع ثني ركبتيهما لأعلى.
- عند الاقتراب من الشعاب المرجانية لتأملها ، يجب أن يظلوا بزاوية 90 \* والتأكد من أن زعانفهم ليست في حيز الشعاب المرجانية.
- البقاء هادئًا دائمًا وإذا لزم الأمر البقاء في وضع عمودي عند مواجهة حيوان بحري كبير: سمك القرش ، مانتا ، إلخ.



تجنب الركل العمودي أو الخلفي بقدر الإمكان.



## 7. البقاء بعيداً عن الشعاب المرجانية

لابد على المحترف المسئول اخبار الضيوف بالتالي:

- يجب الحفاظ على مسافة لا تقل عن مترين من الشعاب المرجانية لتجنب اللمس أو التلف.
- يقلل الحفاظ على المسافة من التسبب الزعانف.
- كما أنه يجعل الحياة البحرية التي تعيش حول الشعاب المرجانية تشعر بالراحة.
- يجب أن يبقى الغواصون المبتدئون على بعد 5 أمتار من الشعاب المرجانية.



## 8. عدم إثارة الرواسب

لابد على المحترف المسئول اخبار الضيوف بالتالي:

- يجب تجنب ركل الرمال أثناء الغوص في قاع رملي أو الغوص على الشاطئ.
- هناك حياة بحرية تعيش في الرمال مثل القوبيون والقواقع على سبيل المثال. ركل رمال سوف يفسد بيئتها.
- يمكن أن يغطي الرمل الشعاب المرجانية مما يقلل من قدرتها على التمثيل الضوئي. مما يسبب لها المرض والتبييض.





## 9. ممنوع الالتقاط أو الجمع

لابد على المحترف المسئول اخبار الضيوف بالتالي:

- يحظر القانون المصري جمع أو أخذ أي حياة بحرية حية أو ميتة من البحر الأحمر.
- الأصداف الفارغة والشعاب المرجانية والحيوانات الحية محظورة تمامًا.
- ما هو في البحر ينتمي إلى البحر. أخذ الأشياء من هذه البيئة يمكن أن يغير النظام البيئي.
- يمكن جمع الأوساخ والبلاستيك فقط دون وجود حياة بحرية عليها



هل تعلم؟ الأصداف الفارغة هي منازل لسرطان البحر والقواقع. عندما يكبرون ، يبحثون عن صدفة أكبر للعيش فيها.



## 10. التصوير تحت الماء

لابد على المحترف المسئول اخبار المصورين بالتالي:

- يجب الحفاظ على مسافة 1.5 متر بين زعانفهم والشعاب المرجانية. ويجب الدراية بمكان وكيفية وضع الزعانف.
- يجب الحفاظ على طفو محايد عند التصوير بالقرب من الشعاب المرجانية. يجب أن يساعد المحترف المصورين المبتدئين على تجنب تلف المرجان.
- عدم الاقتراب من الحيوانات البحرية أو مطاردتها لالتقاط صورة. إذا لم يقترب الحيوان لا تطارده. حافظ على مسافة لا تقل عن 3 أمتار.
- الحياة البحرية حساسة للوميض. يجب أن يطلب المحترف من الغواصين عدم الإفراط في استخدام الفلاش ، خاصة مع الحياة البحرية الصغيرة كالأخطبوط.



# الجزء البيئي في التلقين الخاص بالسنوركل والغوص الحر

ماذا تريد أن تخبر الضيوف قبل النزول إلى الماء؟

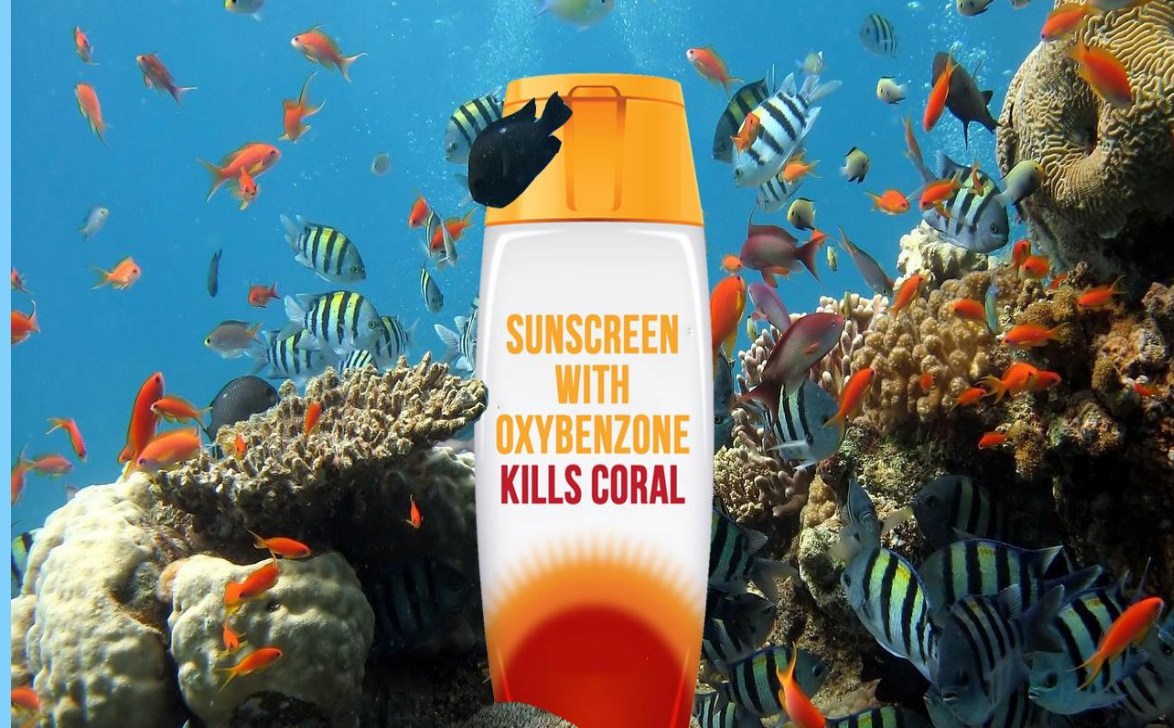
# 1. قبل النزول إلى المياه: كريم الشمس

هل تعلم؟

تحتوي معظم كريمات الشمس على مواد كيميائية سامة للشعاب المرجانية.

هذه المواد الكيميائية تغير الحمض النووي للشعاب المرجانية مسببة تشوهات النمو.

تسمى المادتان الكيميائيتان الرئيسيتان OXYBENZONE وOCTINOXATE.





# كريمات الشمس الآمنة على الشعاب المرجانية

لابد على المحترف المسئول اخبار الضيوف بالتالي:

- عدم وضع كريم الشمس السام مباشرة قبل دخول الماء.
- من الأفضل أن يستخدموا كريمات الشمس الآمنة للشعاب المرجانية والتي تعتبر صديقة للمحيطات.
- إذا لم يكن بإمكان الضيوف الوصول إلى كريمات الشمس الآمنة للشعاب المرجانية ، فيمكنهم ارتداء واقي من الطفح الجلدي وقبعة أو غسل كريم الشمس السام قبل دخول الماء.
- يمكن للمركز إبلاغ الضيوف بإحضار كريم الشمس الآمن للشعاب المرجانية عند حجز الرحلة.



REEF SAFE SUNSCREEN  
DOESN'T CONTAIN  
OXYBENZONE AND  
OCTINOXATE CHEMICALS. IT'S  
MADE FROM ORGANIC  
PRODUCTS AND NATURAL OILS.

## 2. سترات النجاة

يجب على المحترف التنبيه علي ممارسي السنوركل بارتداء دائماً سترات النجاة:

- لأمانهم
- للتأكد من أن الممارسين يبتعدون عن الشعاب المرجانية.
- في حالة التعب أو الضيق ، يمكن للممارس أن يطفو بشكل مريح ولا يضطر إلى التمسك بالشعاب المرجانية للاستراحة.
- تجنب السباحة باليدين واستخدام سترة النجاة لإبقاء الجسم عائماً وأفقياً في الماء.



### 3. ممنوع الوقوف أو المشي على الشعب

لابد على المحترف التنبيه على الممارسين  
بالتالي:

- الدخول والخروج من المياه في المنطقة المخصصة.
- تجنب المشي أو لمس الشعاب المرجانية أثناء دخول البحر أو الخروج منه.
- في حالة التعب، يجب أن يطفوا مستخدماً سترة النجاة وليس بالوقوف على الشعاب المرجانية.
- الشعاب المرجانية حيوانات حساسة ، فالخطو عليها يمكن أن يتسبب في تكسيرها وإتلافها.

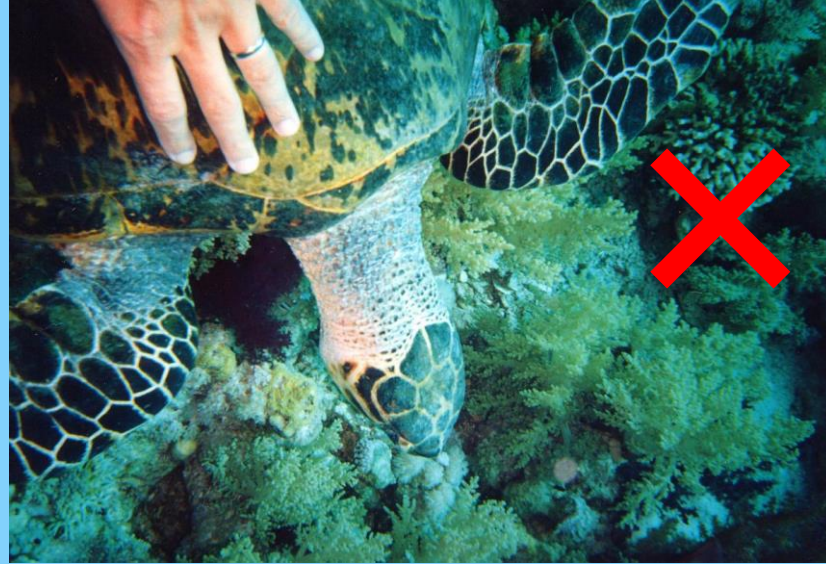




## 4. ممنوع اللمس

يجب على المحترف التنبيه على الضيوف بالتالي:

- ممنوع منعا باتا لمس أو مطاردة أي شكل من أشكال الحياة البحرية.
- يمكن أن يؤدي لمس الشعاب المرجانية إلى إتلافها ونشر الأمراض التي قد تكون ضارة بالمستعمرة المرجانية.
- إن لمس أو مطاردة حياة الحيوانات البحرية مثل السلاحف والقرش الحوتي على سبيل المثال يخيفها. إذا قام الممارسون بمضايقة الحيوانات البحرية ، فسيخيفهم ذلك من الاقتراب من منطقة التغذية أو محطة التنظيف أو أماكن التعشيش لأنهم يعرفون أنها يمكن أن تكون في خطر.



## 5. ممنوع الالتقاط أو الجمع

لابد على المحترف المسئول اخبار الضيوف بالتالي:

- يحظر القانون المصري جمع أو أخذ أي حياة بحرية حية أو ميتة من البحر الأحمر.
- الأصداف الفارغة والشعاب المرجانية والحيوانات الحية محظورة تمامًا.
- ما هو في البحر ينتمي إلى البحر. أخذ الأشياء من هذه البيئة يمكن أن يغير النظام البيئي.
- يمكن جمع الأوساخ والبلاستيك فقط دون وجود حياة بحرية عليها



هل تعلم؟ الأصداف الفارغة هي منازل لسرطان البحر والقواقع. عندما يكبرون ، يبحثون عن صدفة أكبر للعيش فيها.



# لمزيد من المعلومات حول المبادئ التوجيهية الصديقة للبيئة برجاء زيارة الروابط التالية:

- Green Fins: <https://www.greenfins.net/>
- Green Fins free guide e-course: <https://www.greenfins.net/green-fins-dive-guide>
- Project Aware: <https://www.projectaware.org/updates/environmental-dive-briefing-0>
- Coral snorkeling guidelines: [http://coral.org/wordpress/wp-content/PDFs/guides/snorkeling\\_english.pdf](http://coral.org/wordpress/wp-content/PDFs/guides/snorkeling_english.pdf)
- Coral reefs: <https://www.noaa.gov/education/resource-collections/marine-life-education-resources/coral-reef-ecosystems>



دورك هو حماية البحر الأحمر .

قد مجموعتك بالمثال الجيد  
صحح معلوماتهم  
قوّم سلوكهم  
كن قدر المسؤولية